

IL-PJAN TAL-LEZZJONI 3.5

Kap 3: Il-qalb tajba

Lezzjoni 3.5: Nergħu lura għand il-Missier

L-Għanijiet:

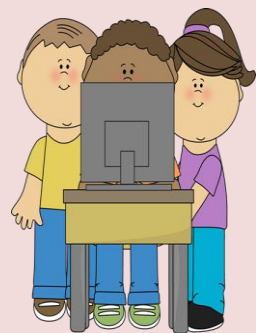
L-istudenti:

1. Jifhmu tajjeb il-parabbola tal-Iben il-Ħali.
2. Jirrealizzaw ix-xebh bejn il- karattri tal-istorja, Alla u l-bnedmin.



Ir-rizorsi għal-lezzjoni:

- *Powerpoint* tal-Iben il-Ħali.
- Mudell tal-kraft.
- Karta ta' Taħriġ 3.4.



Naqsmu flimkien - L-introduzzjoni u d-diskussjoni tal-bidu

- Irrevedi mat-tfal l-istorja ta' dak it-tifel li telaq mid-dar ta' missieru biex imur jogħhod waħdu . Din l-istorja jkunu semgħuha fis-sena ta' qabel.
- Għid l-istorja ta' dan it-tifel.



Nisimgħu flimkien (Il-pjan tal-lezzjoni)

1. Urihom il-*Powerpoint* tal-Iben il-Ħali. Meta t-tfal ikunu fehmu sewwa din il-parabbola, agħzel xi tfal biex jirreċtaw din l-istorja.
2. Staqsi dawn il-mistoqsijiet:
 - Kif taħsbu li ħassu l-missier meta t-tifel qallu li se jitlaq mid-dar?
 - X'ħaseb it-tifel iż-żgħir meta ddecieda li jitlaq?
 - Kif taħsbu li kien iħossu l-missier f'dak iż-żmien li t-tifel tiegħu ma kienx id-dar?
 - Kif beda jħossu t-tifel li telaq mid-dar meta spiċċawlu l-flus kollha?
 - Taħsbu li kieku intom kontu l-missier kontu taħfrulu wkoll?
 - Taħsbu li kieku intom tagħmlu b'hal l-Iben il-Ħali l-ġenituri tagħkom jaħfrulkom ukoll?
3. Ikkonkludi: Mela jekk kulħadd jaħfrilhom lit-tfal tie jagħmlu żball kemm aktar jaħfrilna Alla l-Missier li hu perfett u qalbu tajba ħafna magħna!



4. Stieden lit-tfal jifthū l-Ktieb tal-Attivitajiet 3.4. Spjega u ddiskuti x'għandu jsir f'Attività 1 u ħalli lit-tfal jaqtgħu r-risposta t-tajba. Ara li kulħadd jasal għar-risposta t-tajba.
- Spjega Attività 2 fejn flimkien mat-tfal tkompli din l-istorja.
 - Għin lit-tfal isibu l-parti tas-sentenza t-tajba f'Attività 3.
 - Fiehem u ddiskuti l-Attività ta' Sam u Tara fejn għandek toħroġ il-fatt u l-valur tal-altruizmu!
 - Fl-aħħar tal-lezzjoni l-għalliema tista' tqassam il-mudell (*it-template*) u tagħti l-istruzzjonijiet biex tfisser lit-tfal il-kraft li se jagħmlu.

Nikbru flimkien (Il-punti saljenti tal-lezzjoni)

1. Meta nagħmlu l-ħażin għandna nitolbu skuża lil min għamilna l-ħażin.
2. Għandna nitolbu maħfra lil Alla.
3. Alla żgur jaħrilna, inkunu għamilna x'għamilna, l-aqwa li jiddispjaċina u nippruvaw ma nagħmlux hekk darba oħra.



Nagħzlu flimkien (L-attitudni)

It-tfal ikollhom sens ta' komunità billi jaħdmu flimkien, iħossu li jħobbu lil xulxin, avolja dan jista' jkun li jkun ifisser li jbatu, għax ikunu jridu jaħfru lil xulxin.



Niċcelebraw flimkien xi kant /drama/ DVD ecc

L-għalliema tqassam *printout* ta' template ta' ħażir u tgħid lit-tfal biex ipengu l-biċċiet u jqasqsuhom u jgibuhom magħhom l-iskola meta l-għalliema tkun se tagħmeel il-kraft. Tagħtihom ukoll lista ta' xi affarijiet li jridu jgibu magħhom.

Meta tasal il-gurnata li tagħmel il-kraft l-għalliema timxi mal-istruzzjonijiet li hemm.

Fl-aħħar l-għalliema ssib post adattat bex turi x-xogħol tat-tfal u forsi tipprintja l-isem tal-parabola bħala isem tal-kraft.



Nitolbu

Ġesù, għinni naħfer dejjem, avolja xi kultant ikun ifisser li nbati, għax mhux dejjem jogħpobni jew jaqbilli li naħfer. Għinni naħfer kif kont kapaci taħfer int.

Ammen.

