

IL-PJAN TAL-LEZZJONI 2.5

Kap2: Il-ħbieb iħobbuna

Lezzjoni 2.5: Il-ħbieb kbar tagħna

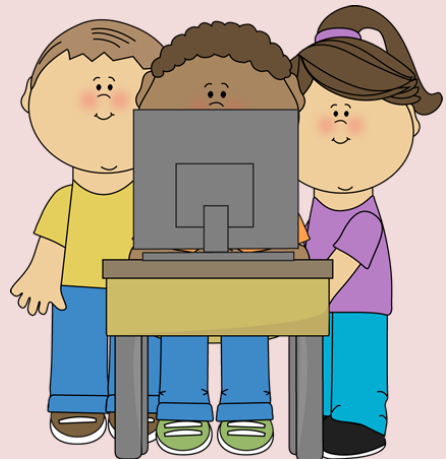
L-Għanijiet:

L-istudenti:

1. Jigu konxji ta' ħbieb kbar: il-ġenituri, l-għalliema, il-katekisti li qed jgħinuhom isiru aħjar.
2. Jifhmu kif għandha tkun l-imgiba tagħhom ma' dawn in-nies.

Ir-rizorsi għal-lezzjoni:

- Storja
- Stampi
- *Karta ta' Tahriġ 2.3: Il-Ħbieb Kbar tagħna*



Naqsmu flimkien - L-introduzzjoni u d-diskussjoni tal-bidu

- Uri stampi ta' xi ħadd qed jgħin lil xi tifel/tifla. Għandek il-ppt li tista' tgħinek.
- Staqsi:
 - Meta tkun l-iskola u ma tkunx tista' tagħlaq iż-żipp tal-basket lil min tistaqsi biex jgħinek?
 - Meta tkun l-iskola u xi ħadd iweggħek lil min tmur tgħid?
 - Meta tkun id-dar u ma tkunx tista' tagħmel il-HW lil min tistaqsi għall-għajnuna?
 - Meta jkun hemm xi ħaġa qed idejkek lil min tmur tgħidha?
- Ikteb it-twegibiet fuq il-bord.



Nisingħu flimkien (Il-qafas tal-lezzjoni)

- Aqra l-istorja lit-tfal.
- Staqsi : Min għen lil Sandra?
 - Dawk li għenuha huma ħbieb tal-klassi tagħha?
 - In-nies kbar bħall-genituri, in-nanniet, l-għalliema jew il-katekisti jgħinuna?
- Fakkar li l-kbar li jhobbuna jriduna kuntenti u mhux imdejqa jew inkwetati.
- Uri stampi ta' tfal jgħinu lil xi ħadd adult eż: tifla għor basket t'anzjan jew tifel jigbor xi ħaġa li waqgħet lil missieru, tifla tiftaħ il-bieb lill-mamà. Staqsi: X'qed jagħmlu dawn it-tfal?



- Meta nkunu qegħdin ngħinu lil xi ħadd ikbar minna malajr, inkunu qed nuru rispettt. Għalfejn għandna nuru rispettt lill-ġenituri jew lill-għalliema? Iddiskutu.
- Stieden lit-tfal jiftħu l-Ktieb tal-Attivitajiet 2.3 u spjega x'irid isir.
- Għal Attività 1 għin lit-tfal biex bħala klassi jaraw liema wiċċ iridu jpingu u aġti ċans li jpinguh.
- Aqra Attività 2 u ħalli t-tfal ipingu l-istampa. Tist' l-ewwel tiddiskuti l-Attività ta' Sam u Tara u wara, it-tfal ipingu.
- Iddiskutu Attività 3 u enfasizza bl-importanza tal-għajnuna fid-dar.

Nikbru flimkien (Il-punti saljenti tal-lezzjoni)

1. Il-ġenituri, l-għalliema u l-katekisti huma ħbieb kbar u jridu jgħinuna.
2. Importanti li niftħu qalbna magħhom meta jkun hemm xi ħaġa tinkwetana.
3. Lill-ġenituri, lill-għalliema u lill-katekisti rridu nuruhom rispettt billi nħobbuhom u ngħinuhom.



Nagħżlu flimkien (L-attitudni)

It-tfal juru rispett lejn il-ħbieb kbar tagħhom li huma l-ġenituri u l-għalliema tagħhom, fost nies oħra u dawn jixtiquqlhom li jkunu kuntenti u mhux inkwetati.



Niċcelebraw flimkien xi kant /drama/ DVD ecc



Nitolbu

Ġesù nitolbuk tiegħu ħsieb in-nies kbar li jieħdu ħsiebna bħall-ġenituri, in-nanniet, l-għalliema u l-katekisti. Għinna nħobbuhom u nirrispettawhom dejjem.



